



## 第 49 回全国都道府県対抗ボウリング選手権大会

### 監 督 会 議 資 料

日時 2020年10月31日（金）12：40より

会場 津グランドボウル2F会議室 B・C・D  
津市垂水字下境 915-1

主催：公益財団法人全日本ボウリング協会

後援：スポーツ庁、公益財団法人日本スポーツ協会、  
公益財団法人三重県スポーツ協会、  
一般社団法人共同通信社、  
三重県ボウリング公認競技場協議会

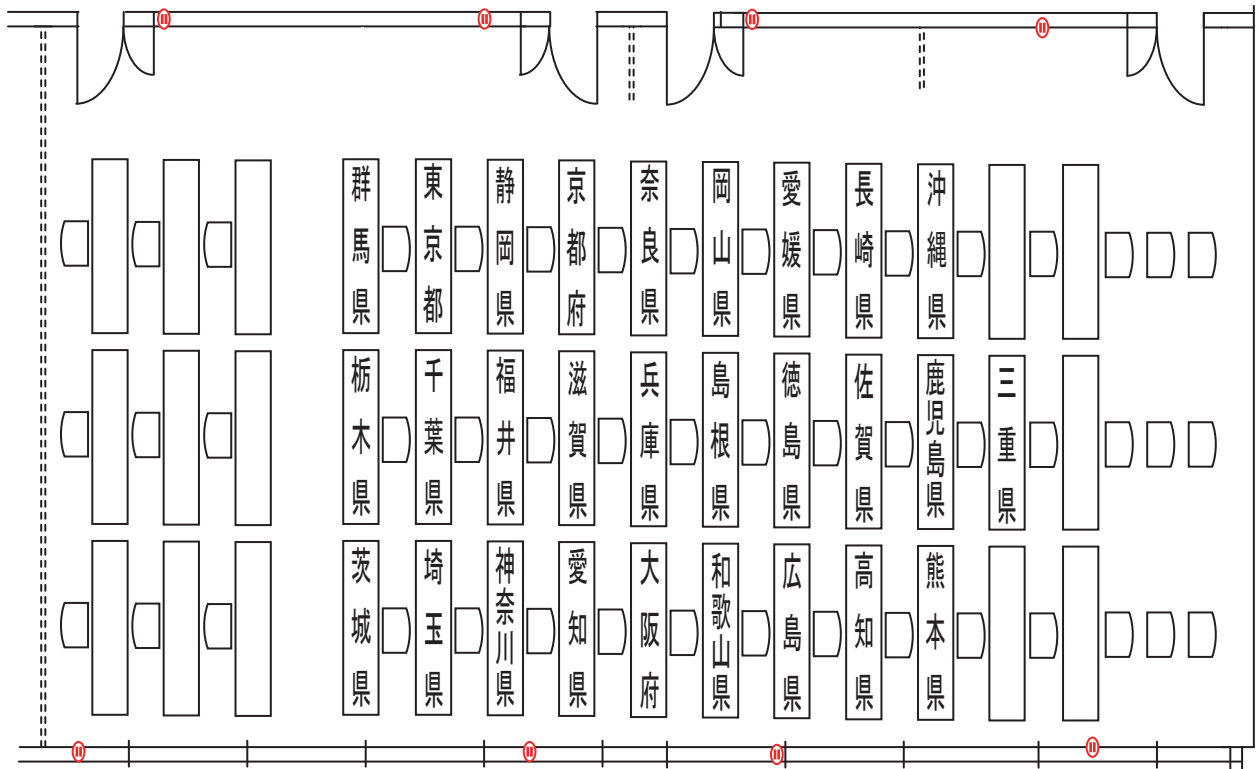
協力：日本ボウリング機構（JBO）

主管：三重県ボウリング連盟

# 1. 監督会議 次第

- (1) 開会の辞
- (2) 各部注意事項説明
- (3) その他
- (4) 閉会の辞

# 2. 監督会議 座席図



### 3. 都道府県別参加人数（監督・参加選手） 一覽表

都道府県名	監督	選手	合計	都道府県名	監督	選手	合計
北海道				滋賀県	筈井麻子	4	5
青森県				京都府	森下潤（兼任）	8	8
岩手県				大阪府	中野麻希	4	6
宮城県				兵庫県	松下秀雄	4	5
秋田県				奈良県	渡辺辰男（兼任）	4	6
山形県				和歌山県	西田一善（兼任）	4	4
福島県				鳥取県			
茨城県	斉藤翼（兼任）	4	4	島根県	宮倉祐子（兼任）	4	4
栃木県	新井審護（兼任）	4	4	岡山県	三原真	4	5
群馬県	宮澤拓哉（兼任）	4	4	広島県	石井浩次	4	5
埼玉県	金子正春	4	5	山口県			
千葉県	渡辺勇（兼任）	4	5	香川県			
東京都	飯島祥行	8	9	徳島県	笠井稔夫	4	5
神奈川県	川田光一（兼任）	4	4	愛媛県	由中信安	4	5
山梨県				高知県	近藤浩一	4	5
新潟県				福岡県			
長野県				佐賀県	北古賀孝夫（兼任）	4	4
富山県				長崎県	原口優馬（兼任）	4	4
石川県				熊本県	吉本隆夫（兼任）	8	8
福井県	漆崎寛朗（兼任）	4	4	大分県			
静岡県	青木美治	8	9	宮崎県			
愛知県	一江拓生（兼任）	8	10	鹿児島県	丸田小百合（兼任）	4	4
三重県	柳川穂波（兼任）	20	20	沖縄県	小山正樹（兼任）	8	10
岐阜県				合計	28団体（38チーム）	152	171

※（兼任）は監督が選手を兼任する。

## 4. 競技日程

月 日	時 間	内 容	会 場	備 考
(第1日目) 10月31日(土)	11:00~13:00	A組入場・ボール登録 (A組のみ対象)	津 グ ラ ン ド ボ ウ ル	
	12:40~12:55	監 督 会 議	津 グ ラ ン ド ボ ウ ル	
	13:25~13:40	開 会 式	津 グ ラ ン ド ボ ウ ル	
	14:00~17:35	混合2人チーム戦 (A組 前半・後半・6G)	2×2人打 38T 20L×2	競技終了後、18:20までに退場
	15:25~17:25	B組入場・ボール登録 (B組のみ対象)		
	17:55~21:30	混合2人チーム戦 (B組 前半・後半・6G)	2×2人打 38T 20L×2	競技終了後、22:15までに退場
(第2日目) 11月1日(日)	9:00~	B組入場		
	10:30~14:05	混合4人チーム戦 (B組 前半・後半・6G)	2×2人打 19T 20L×2	競技終了後、15:05までに退場 ※敗退濃厚選手はボールバッグ 発送手続き
	13:05~	A組入場		
	14:35~18:10	混合4人チーム戦 (A組 前半・後半・6G)	2×2人打 19T 20L×2	競技終了後、19:10までに退場 ※敗退濃厚選手はボールバッグ 発送手続き
(第3日目) 11月2日(月)	7:30~	選手権者決定戦 出場者入場		
	8:00~8:30	選手権者決定戦出場者 発表・受付 (男女各20名)		
	9:00~9:45	ボールバッグ発送手続き (西日本地区選手対象)		ボールバッグの発送手続きが必要な選 手のみ入場を許可 手続き完了後、速やかに退場
	9:00~9:55	選手権者決定戦(男・女) 前半戦	1×1人打 20L×2	
	9:00~	中間表彰 対象選手入場		中間表彰終了後、10:55までに退場 ただし、団体総合で表彰を受ける可能 性のあるチームのみそのまま入場を許 可
	10:15~10:35	中間表彰 混合2人チーム戦 混合4人チーム戦	津 グ ラ ン ド ボ ウ ル	
	10:55~11:40	ボールバッグ発送手続き (東日本地区選手対象)		ボールバッグの発送手続きが必要な選 手のみ入場を許可 手続き完了後、速やかに退場
	10:55~11:50	選手権者決定戦(男・女) 後半戦	1×1人打 20L×2	
	12:15~12:20	団体総合成績発表		
	12:40~13:25	表彰式・閉会式	津 グ ラ ン ド ボ ウ ル	

※参加人数によりスケジュールが変更になる場合があります。

※競技の進行状況により開始時間が前後する場合があります。

## 5. 開会式について

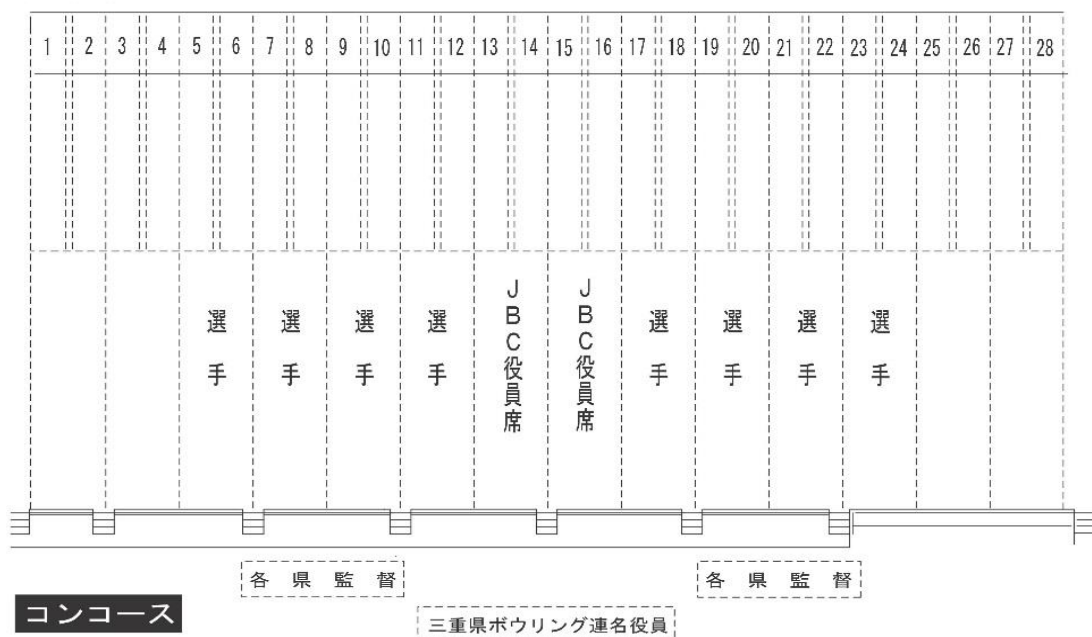
- (1) 開会式は、津グランドボウル（津市垂水字下境 915-1） 1～28レーン側フロアで行います。
- (2) 開会式には、各県監督とA組1回戦の選手が参加してください。13時15分になりましたら1回戦投球予定のボウラーズベンチに着席してお待ちください。監督並びに13レーンから16レーンでの投球予定選手は、コンコースで参加して下さい。
- (3) 開会式終了までボールはボールバッグから出さないでください。ボールバックはベンチ後方に整理しておいて下さい。
- (4) 入場行進は行わないので、都道府県連盟旗の持参は不要です。
- (5) 開会式の式次第は、次のとおりです。

### 【開会式次第】

- |               |          |
|---------------|----------|
| (1) 開式通告      | (4) 歓迎挨拶 |
| (2) 国歌「君が代」吹奏 | (5) 閉式通告 |
| (3) 大会会長挨拶    |          |
- (6) 国歌吹奏時は、ベンチ内、コンコースでそれぞれ起立し、姿勢を正して国旗に注目して下さい。「斉唱」ではありません。発声はしないでください。

### (開会式レイアウト)

開会式図



## 6. カップ返還について

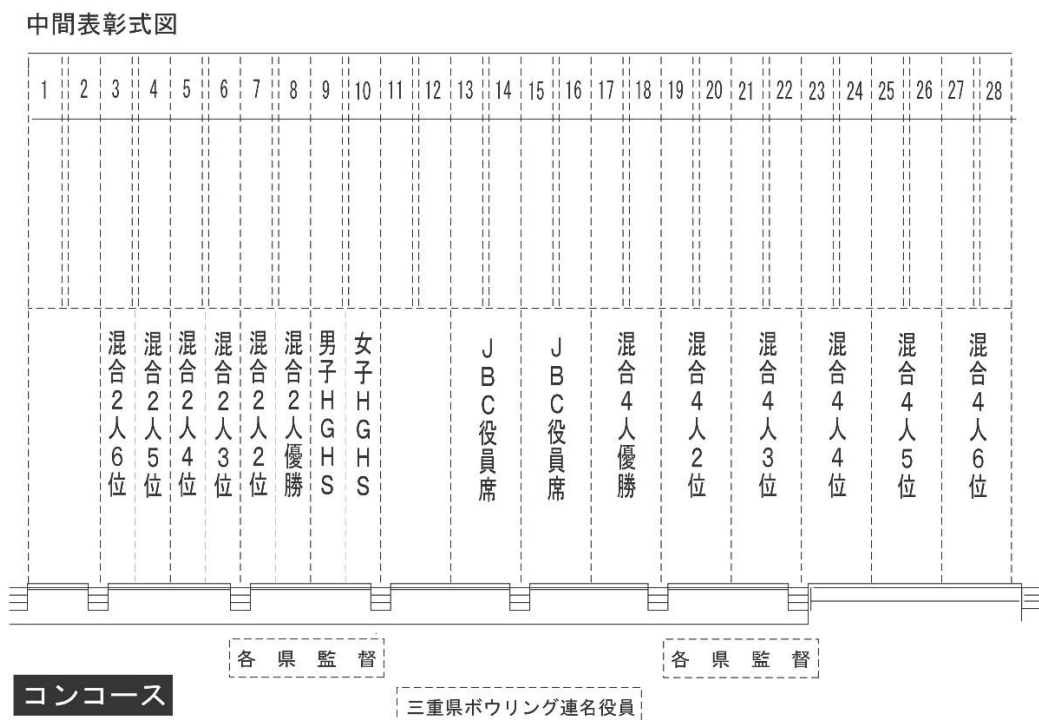
- (1) カップ返還はそれぞれ以下のタイミングで行います。アナウンスで呼ばれた選手及びチーム代表者1名はカップを持ってアプローチへ上がってください。
 

1. 内閣総理大臣杯（神奈川県）	混合2人チーム戦（B組）開始前
2. 全国知事会会長杯（熊本県）	混合2人チーム戦（A組）開始前
3. 文部科学大臣杯（男子・神奈川県）	混合2人チーム戦（B組）開始前
4. 文部科学大臣杯（女子・熊本県）	混合2人チーム戦（A組）開始前

## 7. 中間表彰について

- (1) 混合2人チーム戦、混合4人チーム戦および男子H/G・H/S、女子H/G・H/Sの中間表彰式を11月2日(月)10:15~10:35(予定)に行います。
- (2) 中間表彰には、優勝~6位に入賞したチームの表彰対象者全員、男子H/G・H/S、女子H/G・H/S表彰対象者が参加してください。  
開始10分前までに指定のボウラースベンチに集合し、係員の指示に従って下さい。
- (3) 表彰式にもマスクを着用してご参加ください。写真撮影時のみマスクを外してください。
- (4) 表彰順は次の通りです。
  - ① 男子H/G・H/S、女子H/G・H/S
  - ② 混合2人チーム戦(優勝~第6位)
  - ③ 混合4人チーム戦(優勝~第6位)
- (5) 表彰時、オフィシャルカメラマン及び入場を許可されたマスコミ以外の写真撮影は禁止します。

(中間表彰レイアウト)



## 8. 表彰式・閉会式について

- (1) 表彰式・閉会式は、11月2日(月曜日)12時40分を予定しています。表彰対象の選手・監督全員が参加して下さい。
- (2) 12:15から団体総合成績の発表を行いますので、表彰該当の選手・団体はその時間までに集合してください。
- (3) ボウリングシューズの貸し出しはありませんので、必ず各自のボウリングシューズを着用してください。

(4) 表彰式にもマスクを着用してご参加ください。写真撮影時のみマスクを外してください。

(5) 閉会式の次第は次のとおりです。

【閉会式次第】

(1) 開式通告

(2) 成績発表ならびに表彰式

(3) 閉会挨拶

(4) 閉会通告

(6) 対象者・表彰順は次の通りです。

① 女子選手権者決定戦（優勝～第6位）

② 男子選手権者決定戦（優勝～第6位）

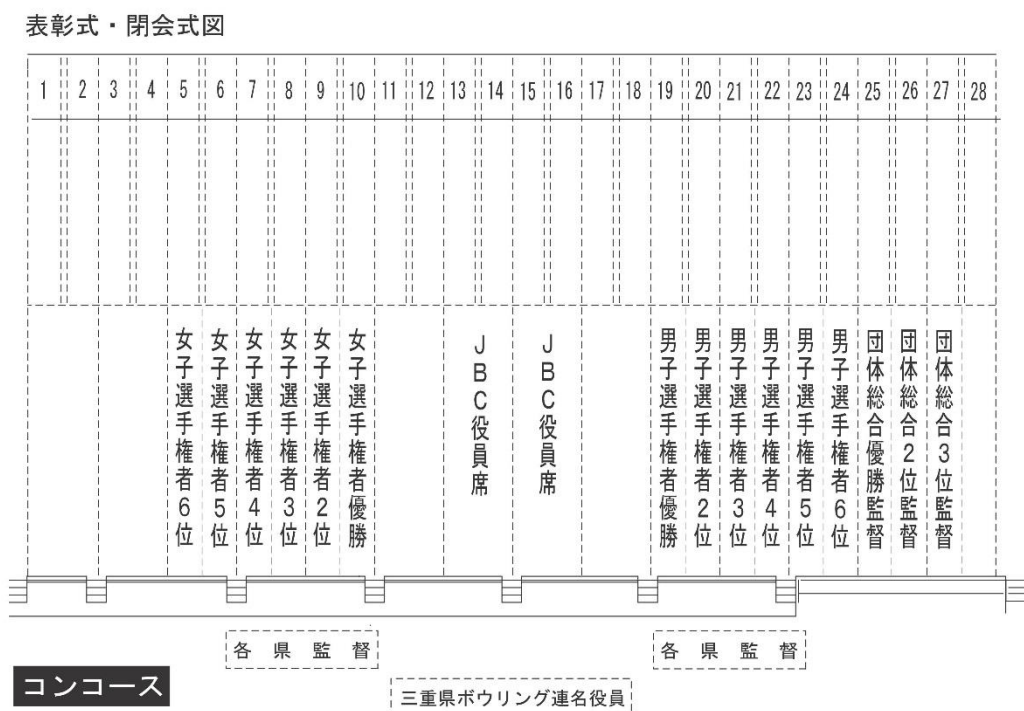
③ 団体総合（優勝～第3位）

(7) 男・女選手権者決定戦の表彰には、表彰該当選手全員が参加して下さい。男子は12：10までに指定のボウラーズベンチに集合し、係員の指示に従って下さい。表彰及び写真撮影後、アナウンスに従い元のボウラーズベンチへお戻り下さい。

(8) 団体総合の表彰には、優勝～第3位の団体の監督1名が参加して下さい。表彰及び写真撮影後、アナウンスの指示に従い元のボウラーズベンチにお戻り下さい。今大会では優勝団体の選手の登壇はありません。

(9) 表彰時、オフィシャルカメラマン及び入場を許可されたマスコミ以外の写真撮影は禁止します。

(表彰式・閉会式レイアウト)



## 9. 各部説明資料

### (1) 総務部

ア. 本大会における諸施設の設置場所は会場案内図の通りです。

イ. センターの開場・閉場の時間は次の通りです。

○大会前日：10月30日（金） 一般営業

○第1日目：10月31日（土） 11：00 開場 A組選手監督入場受付

15：25 B組選手入場受付

競技終了45分後／閉場

○第2日目：11月 1日（日） 9：00 開場 B組選手入場受付

13：05 A組選手入場受付

競技終了60分後以内に退場／一般営業あり

○第3日目：11月 2日（月） 7：30 選手権者決定戦出場選手入場受付

閉会式終了60分後以内に退場／一般営業あり

ウ. 大会中は緊急の場合を除き、個人の呼び出しはお断りします。

エ. 監督章は各監督が付け、会場を離れる場合は必ず代理者に監督章を引き継いで下さい。

なお、正規に登録された監督が会場内にいる場合、原則として、正規に登録された監督が監督章を着用してください。また、監督章を引き継ぐことができるのは、その時間に場内への入場が許可されている方のみとします。

オ. 選手の健康管理には十分注意してください。万一、会場内で事故や急病人が発生した場合には、競技本部まで連絡してください。

カ. 分煙及び受動喫煙防止のため、会場内、会場敷地内は全て禁煙です。指定の喫煙所以外での喫煙はご遠慮下さい。喫煙は所定場所（1階ゲームコーナー奥）でお願いします。また、会場周辺での歩きタバコの危険行為、駐車場での喫煙は禁止します。

キ. 所持品や貴重品は各自で責任をもって管理してください。盗難等のトラブルが発生しても、一切責任を負いません。

ク. 大会中の使用ボールの破損については、一切責任を負いません。

ケ. 大会中は、コンコースの指定された場所以外にはボールやバッグ等を置かないでください。競技終了後ボールは必ずボール置場に移動してください。

コ. ボウラーズエリア内へのボールの持ち込みは、1人4個までに制限致します。また、ダブルボールバッグ2つ、あるいはトリプルボールバッグ1つとシングルボールバッグ1つで運搬するなど、外形的にも4個以内であることがわかるようにしてください。

サ. 次シフト選手ボール置き場にボールバッグを置くことができるのは、競技中のゲームが後半の3ゲームに入ってからとします。前シフトの選手がすべてボウラーズエリアから退場したのち、次シフトの選手入場を案内しますので次シフト選手ボール置き場で待機してください。なお、次シフト選手ボール置き場の配置は下記のとおりです。



- ① 3～4レーン後方・・・5レーンから14レーンで投球のチーム
- ② 15～16レーン後方・・・15レーンから24レーンで投球のチーム
- ③ 31～32レーン後方・・・33レーンから42レーンで投球のチーム
- ④ 55～56レーン後方・・・43レーンから52レーンで投球のチーム

ボウラズエリアへのボールの移動は、5～14レーンの選手は14レーンの選手から、15～24レーンの選手は15レーンの選手から、33～42レーンの選手は42レーンの選手から、43～52レーンの選手は43レーンの選手から、順に移動してください。

シ. 縦置き可能なボールバッグは、必ず縦置きで保管してください。

ス. ペットボトル、フィンガーテープや剥離剤等は、各自で処分してください。場内の美化とゴミの分別収集にご協力ください。

セ. 競技会場敷地内及びその付帯施設におけるコンセント及びその電力の使用は認められません。

ソ. ボールバッグの配送について

- ① 事前に発送されたボールバッグは、会場内の選手ボール置き場に保管しております。
- ② 津グランドボウルからの発送宅配便はヤマト運輸（往復便・着払い）の取り扱いとなります。会場センターで預かり、集荷を行います。預り場所は、50レーン後方の予定ですが、係員は常時在中ではありません。係員不在時は、ボウリング場フロントにお申し出下さい。また、ヤマト運輸による集荷の時間は下記を予定しています。集荷後のお預かりについては、翌日の集荷となります。

・ 宅配便の集荷時間	11月1日（日）17：00ごろ
	11月2日（月）15：00ごろ

③ ヤマト運輸宅配便の注意事項

- ・ 宅配便での取扱は重さ25kgまでとなります。
- ・ 重さ25～30kgまでの荷物については「ヤマト便」での取扱となります。
- ・ 重さ30kgを超える荷物は取り扱っていただけませんので、ご注意ください。
- ・ 宅配便でお預りした荷物も、重さを超えていた場合は「ヤマト便」に変更し取り扱わせていただきます。
- ・ ヤマト便の運送保険（任意）については、ボウリング場預り発送での対応いたしかねます。

タ. 今大会は新型コロナウイルス感染症予防策ガイドラインに基づき、無観客で競技を行います。監督、選手、チーム補助員、大会関係者、視察員として特別に許可を得た者以外の入場は全てお断りします。

チ. 初回入場時に新型コロナウイルス感染症チェックシートを提出してください（健康管理表については提出の必要はありません）。提出がない場合、場内へ入場することはできません。

ツ. 参加賞等とともに、監督・選手・チーム補助員にはIDカードを配布しますので場内では必ずIDカードを着用してください。IDカードの使い回しによるなりすまし行為は禁止し

ます。

会場内の管理のため、A組・B組ごとに色分けがしてあります。2チーム以上出場の監督にはA組・B組のIDカードをお渡しします。

- ・ A組 監督・選手IDカード . . . ピンク
- ・ B組 監督・選手IDカード . . . ブルー
- ・ 大会関係者IDカード . . . オレンジ

IDカードは回収しませんので、各自お持ち帰りください。(ボウリング場に捨てて帰らないでください)

#### テ. チーム補助員の入・退場について

1日目・2日目は、チーム補助員として登録されたチームの入場時間にのみ場内への入場を認めます。3日目は、選手権者決定戦に進出した選手のチームに登録されているチーム補助員のみ入場を認めます。中間表彰並びに宅配便利用のために選手が入場する際、該当選手のチームに登録されているチーム補助員も入場を認めます。

ト. ボウリング場入り口にて体温を測定します。37.5度以上の方の入場は固くお断りします。アルコール消毒液も設置しますので、出入場の際は必ず手指の消毒をしてください。

ナ. ボウリング場外では、都道府県名の表示されているユニフォームやジャンパー等の恰好は控えてください。

ニ. 大会期間中、鉛筆等の準備はありません。各自で筆記用具を持参してください。

ヌ. ボウリング場内では、競技中を除き、マスクの着用を徹底してください。フェイスシールド・フェイスガードの類ではなく、「マスク」の着用をお願いします。

ネ. 大会日程表で選手の入・退場時間を定めています。それ以外の時間の入場はできませんので、くれぐれも注意してください。

ノ. ボウリング場内ではソーシャルディスタンスの確保にご協力をお願いします。

ハ. ボール置き場での休憩、飲食は禁止します。

ヒ. その他、新型コロナウイルス感染症予防策ガイドラインを遵守して行動をお願いします。ボウリング場外においても、「新しい生活様式」に基づき、新型コロナウイルスに感染しないための最大限の努力を行ってください。

<https://www.gov-online.go.jp/tokusyu/newlifestyle/index.html>

#### フ. 交通規制のおしらせ

11月1日(日)第52回全日本大学駅伝対校選手権大会が開催され、11:00~12:00ごろの間、会場センター前の国道23号線(下り線)において道路交通規制が行われますのでご注意ください。また、規制解除後も30分程度の間は混雑が予測されます。

※ パンフレットの交通規制のおしらせをご覧ください。

津駅周辺については、10:45~11:30ごろの道路交通規制が予測されます津駅周辺の宿泊施設から、国道23号線への進入が制限されますので、ご注意下さい。

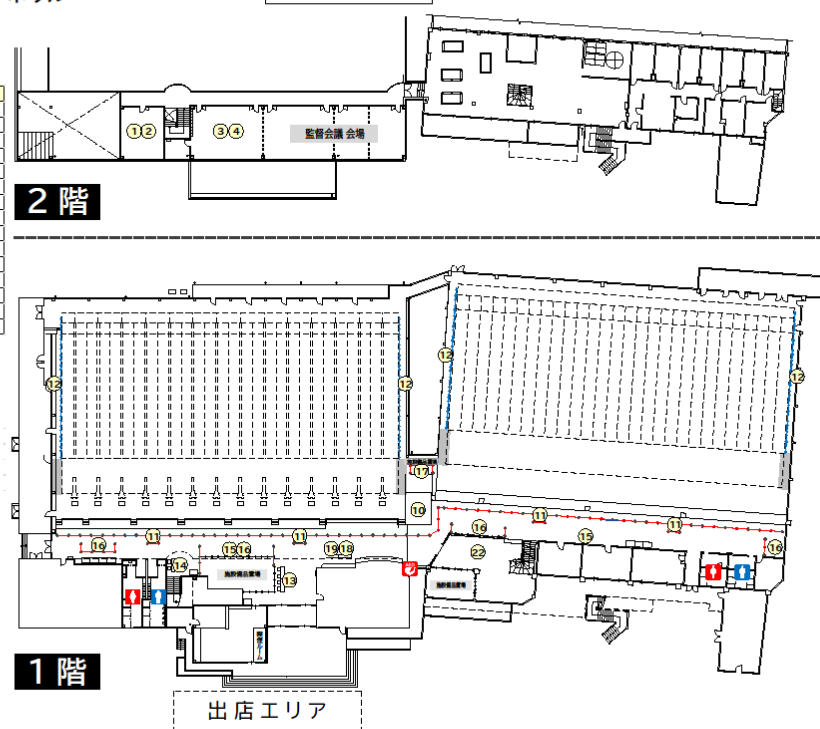
- ヘ. 車を会場センターに留め置きされる方はボウリング場フロントに申し出てください。
- ホ. コロナ対策のため、会場内での選手控所・休憩所はございません。競技終了された選手はすみやかに退場をお願いします。選手・監督の会場内での食事は一切禁止致します。
- マ. 計画輸送はいたしません。各自で会場までお越しく下さい。タクシーはボウリング場フロントでご案内しますので、ご利用の際は、フロントまでご確認下さい。
- ミ. 大会期間中、津市のケーブルテレビZTVの取材撮影が入ります。また、最終日の女子選手権者決定戦が生中継されますのであらかじめご承知おきください。

## 会場図

第49回全国都道府県対抗ボウリング選手権大会  
10/31～11/2・津グランドボウル

会場配置図

No.	施設名
1	競技本部
2	JBC控室
3	記録本部
4	競技役員・審判員控室
10	競技進行席
11	審判席
12	報道員席
13	競技受付
14	ボール検査所
15	ボール登録所
16	次シフト選手ボール置場
17	式典用具置場
18	記録速報所
19	成績掲載掲示板
22	ボール置場



### (2) 競技部

- ア. プログラムのチーム名・登録選手名に誤字・脱字等の間違いがありましたら、競技本部まで申し出ください。
- イ. 登録選手及び補欠登録選手の変更は、所定の用紙に必要事項を記入の上、監督会議終了までに係員に提出してください。それ以降の変更は認めません。
- ウ. 補欠選手との交代はシリーズごとに行うことができますが、交代する場合は競技開始1時間前までに競技進行係に届け出てください。それ以降の変更は認めません。

- エ. 投球順の変更については、所定の用紙に必要事項を記入の上、各種目開始 1 時間前までに競技進行係に提出してください。それ以降の変更は認めません。ただし、投球順の変更については、後半戦開始前に変更することはできません。
- オ. 補欠登録選手はボール登録の際、補欠登録確認書を必ず提出してください。提出のない場合、チームの補欠登録から氏名を削除し、大会成績表にも賞状にも氏名を記載しません。IDカードも回収しますので、以降の入場はお断りします。
- カ. 競技受付は、会場入り口にて行います。監督または代表者が全選手分まとめて行って下さい。スタート予定時間の30分前までに受付を完了して下さい。
- キ. 指定レーンに入りましたら、コンピューターに表示されている選手名・投球順・ハンディキャップを確認ください。間違いがあれば、審判員に申し出ください。
- ク. 申し込みの投球順に基づき、混合4人チーム戦におけるモニターへの氏名表示は以下の通りとします。
- |       |             |       |             |
|-------|-------------|-------|-------------|
| 第1投球者 | : 奇数レーン第1投目 | 第2投球者 | : 偶数レーン第1投目 |
| 第3投球者 | : 奇数レーン第2投目 | 第4投球者 | : 偶数レーン第2投目 |
- ケ. ゲーム間のレーン移動は、ボールバッグを持っての移動はしないでください。ゲーム終了後、記録確認をしてモニター操作をしないで移動して下さい。スタートの合図は行いませんので、移動先レーンに名前が表示されたら、同一ボックスの選手了解のもと順次スタートしてください。(ゲーム終了後30秒でゲーム終了となり画面が消えるように設定されています。)
- コ. シフト間(前半・後半)のレーン移動の際は、ボールバッグや荷物も全て移動させてください。
- サ. 混合2人チーム戦および混合4人チーム戦の第1位と第2位が同点の場合、ボウリング競技規則第133条に基づき裁定します。選手権者決定戦において第1位と第2位が同点の場合、9・10フレームの決定戦を行い、順位を決定します。
- シ. 選手権者決定戦後半戦の競技は、前半戦終了時点までの通算15ゲームの得点順位順に並び替えて行います。
- ス. 各団体において、選手以外にボウラズエリアに入ることができるのはIDカードと監督章をつけた監督1名のみとし、その範囲は自チームの競技しているボウラズエリア内です。各自ボウリングシューズを持参し、ボウリングシューズ着用で入ってください。(チーム補助員は、監督章を代理で引き継いだ場合を除き、ボウラズエリア内への立ち入りはできません)
- セ. 予備レーン(1・2レーン、27・28レーン)並びに(29・30レーン、55・56レーン)横を報道用スペースとしております。フラッシュ撮影以外の報道に対する異議申し立ては受け付けません。
- ソ. ボウリングボールの表面調整及び表面加工は、競技規則第136条により行ってください。競技会場敷地内及びその付帯施設内での持込み研磨機の使用は認められません。尚、競技会場の研磨機使用は、各自で交渉の上行ってください。主管連盟は一切関知致しません。

- タ. 各団体、JBCに登録されている連盟制定ユニフォームを着用してください。
- チ. 競技の進行が著しく遅れているボックスには、スローボウリング(競技規則第134条)を適用します。スムーズな競技運営にご協力ください。
- ツ. 競技フロアへのボールの持ち込みは4個以内とするようご協力ください。ダブルボールバッグ2つ、あるいはトリプルボールバッグ1つとシングルボールバッグ1つで運搬するなど、外形的にも4個以内であることがわかるようにしてください。
- テ. 競技中のボールの入れ替えは可能ですが、競技が遅滞しない範囲で行って下さい。  
5個以上の持ち込みが判明した場合、ボールを戻していただくよう競技役員より指導を行いますので、ご注意下さい。
- ト. 競技前に挨拶を行います。握手はしないでください。また、ハンドタッチも禁止します。
- ナ. ボールを拭くタオルの用意はありません。タオルは各自でご用意をお願いします。
- ニ. 12ゲーム終了後、選手権者決定戦出場選手は次点第2位まで発表します。選手権者決定戦出場選手の入場時間には次点第1位・第2位の選手の入場を認めますが、遅刻等による繰上げがなかった場合、速やかに退場していただきます。なお、次点第3位以下の繰上げは行いません。
- ヌ. 競技中のマスク着用は義務付けませんが、可能な限りご協力をお願いします。ここでいう「競技中」とは「ボールを持って構えてから、投げ終わってアプローチを降りるまで」を指します。ゲーム中の待ち時間には必ずマスクを着用してください。1投目から2投目にかけての待ち時間には着用を義務付けませんが、着用しない場合、会話は謹んでください。
- ネ. 競技中、ボールを競技会場外へ持ち出す場合には、あらかじめ競技役員へ申告をしてください。
- ノ. 大会期間中、会場センターでは競技終了後一般営業を行います。貴重品等の管理は各自でお願いします。
- ハ. 選手権者決定戦におけるスコアラーのBOX内立ち入りを認めます。3日目入場時、選手権者決定戦出場選手は指定の用紙に必要事項を記入し、スコアラーの登録を行ってください。登録されたスコアラーには「スコアラー章」を配布しますので、IDカードとともに場内では必ず着用してください。スコアラーとして登録できるのは、事前に登録された選手、チーム補助員のみとします。スコアラーがBOX内に立ち入る際、必ず各自持参のボウリングシューズを着用してください。(ボウリング場によるシューズの貸し出しはありません。他選手とのシューズの貸し借りも控えてください。)

### (3) 審判部

- ア. JBC会員証・ボール検査合格証は、競技中各選手が必ず携帯してください。
- イ. 競技中に審判の立会いを必要とする場合は、『拳手』で合図して下さい。
- ウ. 1投目投球前の明らかなピンの脱落・ピン倒れの場合は、同一ボックスの対戦チームの了

解を得てリセットしてください。また、マシントラブルが起きた場合は、先にトラブルボタンを押して下さい。トラブルが解消しない場合は挙手で審判員を呼んで指示を受けて下さい。

エ. 投球後のコンピューターのスコアは各自で確認してください。スコア修正が必要な場合には、必ず審判員の立会いを求め、審判員に修正を依頼してください。

オ. ハンドコンディショナー類は、ボウラズエリア内への持ち込みが禁止されています。ボウラズエリア後方に置いて下さい。

カ. ハンドタッチは、禁止いたします。競技進行が著しく遅れている原因が競技者にある場合には、スローボウリング（競技規則第134条）適用となります。競技者は、自分の投球順で左右の隣接するレーンがあいている場合、直ちに投球体勢を取ってください。

キ. 投球順を示す矢印が表示されたら、速やかに投球を行ってください。チーム戦において、1投目選手に矢印が表示されているにも関わらず、前のフレームのアンカー選手の投球完了まで1投目選手が投球しないチームが見受けられます。投球完了まで待たず、1投目選手に投球順の矢印が表示されたら速やかに投球を行ってください。

ク. 褒賞記録が出た場合は、審判員に申し出て褒賞申請書を受け取り、必要事項を記入して審判員に提出してください。

ケ. 競技中の水分補給は蓋付きの飲料とし、ボウラズエリア後方で補給して下さい。

コ. コンソールの操作は全て審判員・センタースタッフにて行います。選手はコンソールには触らないでください。

#### (4) 記録部・広報部

ア. 本大会では記録用紙（複写式）と個人記録集計用紙（1枚もの）を使用し、あらかじめすべて監督に配布いたします。記録用紙は2枚複写となっています。1枚目の「正」の用紙が提出用です。個人記録集計用紙は、混合4人チーム戦後半戦終了時に回収しますので、それまでは各自で保管してください。なお、筆記用具等の用意はしておりませんので選手各自でご用意下さい。

イ. チーム戦での記録用紙の回収は、記入漏れ・計算間違いが無いことを確認の上、3ゲーム終了後スコアシートの「正」を、競技受付に設置の「記録回収箱」へ提出してください。

ウ. 得点は全てハンディキャップ込みで記入してください。

エ. 転記ミス・計算ミスのないように注意してください。提出記録とコンピューターの記録が違う場合には、コンピューターの記録を優先します。

オ. 転記ミス・計算ミスが判明した場合には、監督に通知します。記録ミスについては、監督は、修正内容を競技者に確認させてください。

カ. 大会の成績は、掲示板に掲示します。記録に対する訂正・異議申し立ては、監督を通じて記録部まで申し出て下さい。

キ. 選手権者決定戦出場者の発表は、記録集計が確定次第、場内掲示を致します。また、三重

県ボウリング連盟のホームページ (<http://jbc-mie.jp>) にアップします。

ク. 大会成績は、閉会式終了後に競技受付にて監督章と引き換えします。また、記録掲示板への掲示は、各シフトとも競技終了後すみやかに実施します。場内放送は原則として行いませんので、各自で確認してください。

ケ. 大会記録は広報部を通じて、(公財)全日本ボウリング協会、各加盟団体、後援各位、報道機関に発表します。発表内容は、所属団体・チーム名・選手氏名・得点・順位と表彰者の写真です。

コ. 中間表彰並びに表彰式・閉会式における写真撮影は、マスコミ・オフィシャルカメラマン以外禁止いたします。オフィシャルカメラマンの撮影した写真はJBC公式フェイスブックへアップロードしますので、ご参照ください。

サ. 表彰式・閉会式終了後、選手権者決定戦男・女優勝選手、団体総合優勝チーム(監督・選手)の記念撮影を行いますので、15・16レーンへご集合をお願いします。

#### (5) 認証部

ア. 大会で使用するボールは、WTBA(WB)またはJBCの公式認定ボールで、JBC公認ドリラーによってドリルされ、JBC公認ボール検査員が検査し、合格したもののみ認められます。

イ. 原則、当日ボール検量は行いません。選手は事前に各都道府県でボール検査証の発行を受けて下さい。ボール検査合格証の紛失等により当日ボール検量が必要な場合は主管役員へ申し出てください。この場合の検査料は1個500円(硬度検査は200円)とし、大会期間中のみ有効のボール検査合格証を発行します。なお、検査合格したボールも、ボール登録所にて登録を行ってください。この場合、検査料とは別に登録料が必要になります。

ウ. 競技開始前にボール登録所にて会場へ持ち込んだ全てのボールの登録を行ってください。2個以上のボールを使用する場合は、2個目から1個につき500円の登録料を納めてください。また、5個目より保管手数料として、登録料とは別に1個につき1,000円を納めてください。なお、ボールの追加登録は原則として認めません。

個数	1個	2個	3個	4個	5個	6個	7個以上
登録料	0円	500円	1,000円	1,500円	2,000円	2,500円	500円ずつUP
保管手数料	0円	0円	0円	0円	1,000円	2,000円	1,000円ずつUP
合計	0円	500円	1,000円	1,500円	3,000円	4,500円	1,500円ずつUP

エ. ボール登録には、下記URLより使用ボール登録証データをダウンロードし、事前の記入をお願いします。大会当日、会場での記入はくれぐれもお控えください。

使用ボール登録証は**1枚のみ**印刷し、ボール登録受付へご提出ください。

<http://www.jbc-bowling.or.jp/topics/200916/>

オ. お釣りが発生しないよう、上記の料金表に基づき、事前のご準備をお願いします。原則、両替もお断りします。

カ. 全参加者の中から無作為に選手を抽出し、ボールの再検査を行います。シフト終了後、主管役員により指名された選手は速やかにボールの再検査を受けてください。対象選手の登録ボール全てを再検査します。登録していないボールを会場へ持ち込んだ場合、大会で記録したそれまでの記録は全て無効となりますのでご注意ください。

キ. 2020年8月1日より「ボウリング施設、設備及び競技用具認証規格」が改定され、今大会では新規格が適用となりますので、ご注意ください。

<http://www.jbc-bowling.or.jp/topics/191219/>

#### ク. 大会認証報告

(ア) 競技場名	津グランドボウル
(イ) 公認競技場番号	第123-48号
(ウ) レーン認証番号	0303-1999
(エ) レーン認証期限	2021年 3月 31日
(オ) 大会使用ピン	AMFLASH (JBC認証 第54号ピン)

#### (6) 褒賞部

ア. 褒賞記録が出た場合は、審判員に申し出て褒賞申請書を受け取り、必要事項を記入して審判員に提出してください。

イ. 中間表彰と表彰式・閉会式には、表彰対象選手全員が参加してください。